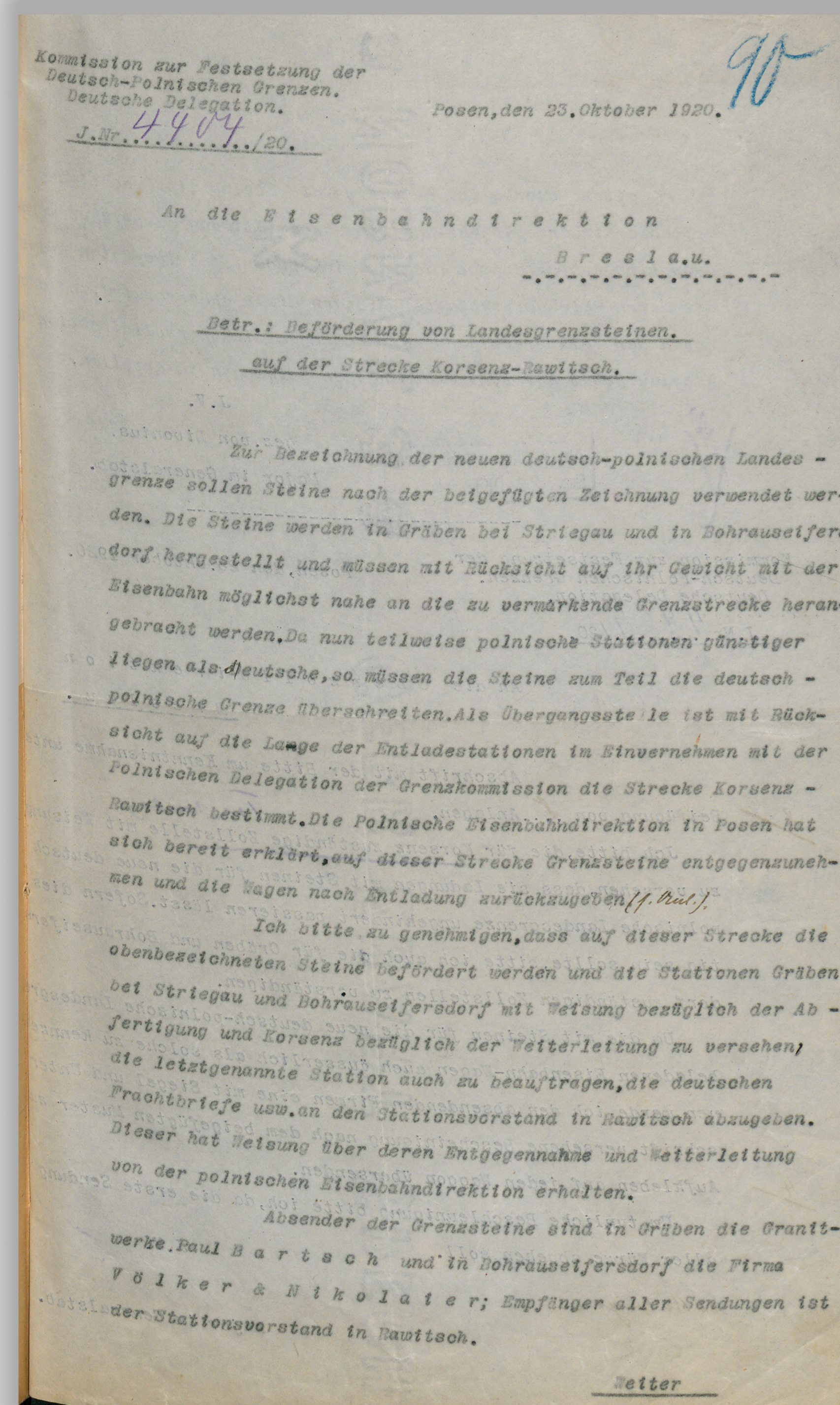


Znaki graniczne



Granica zachodnia Niepodległej

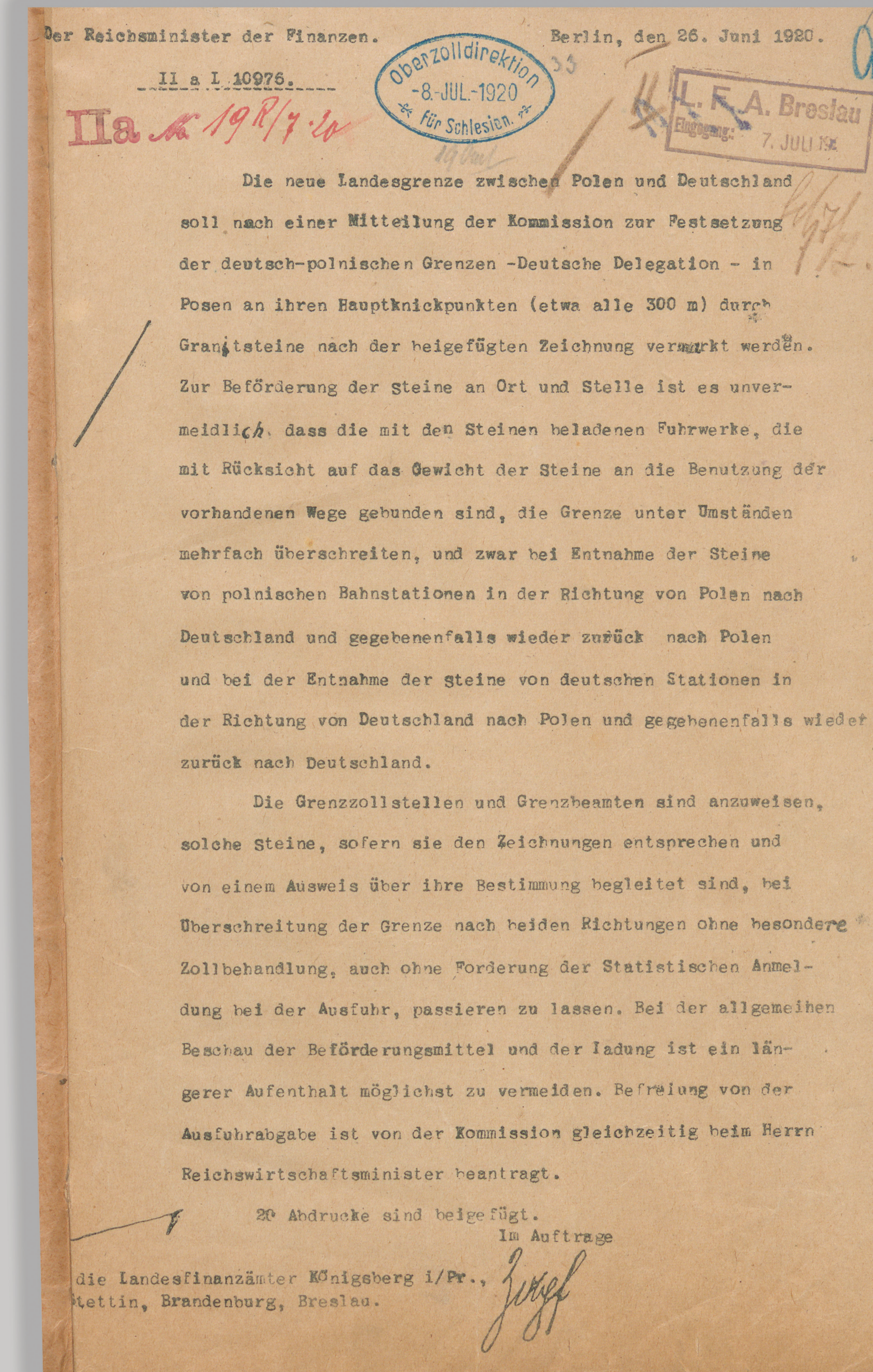
Zarządzenie dotyczące znaków granicznych



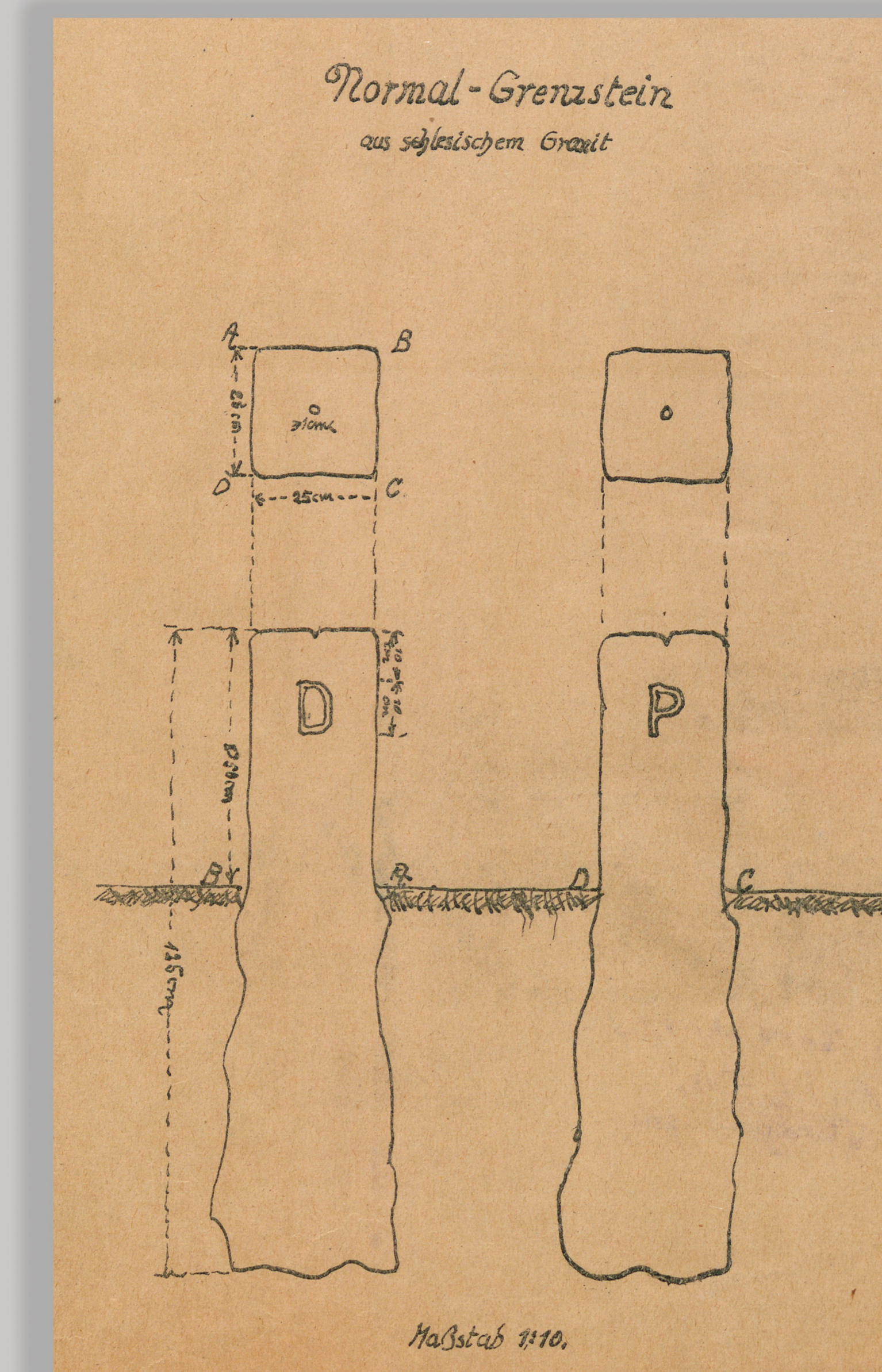
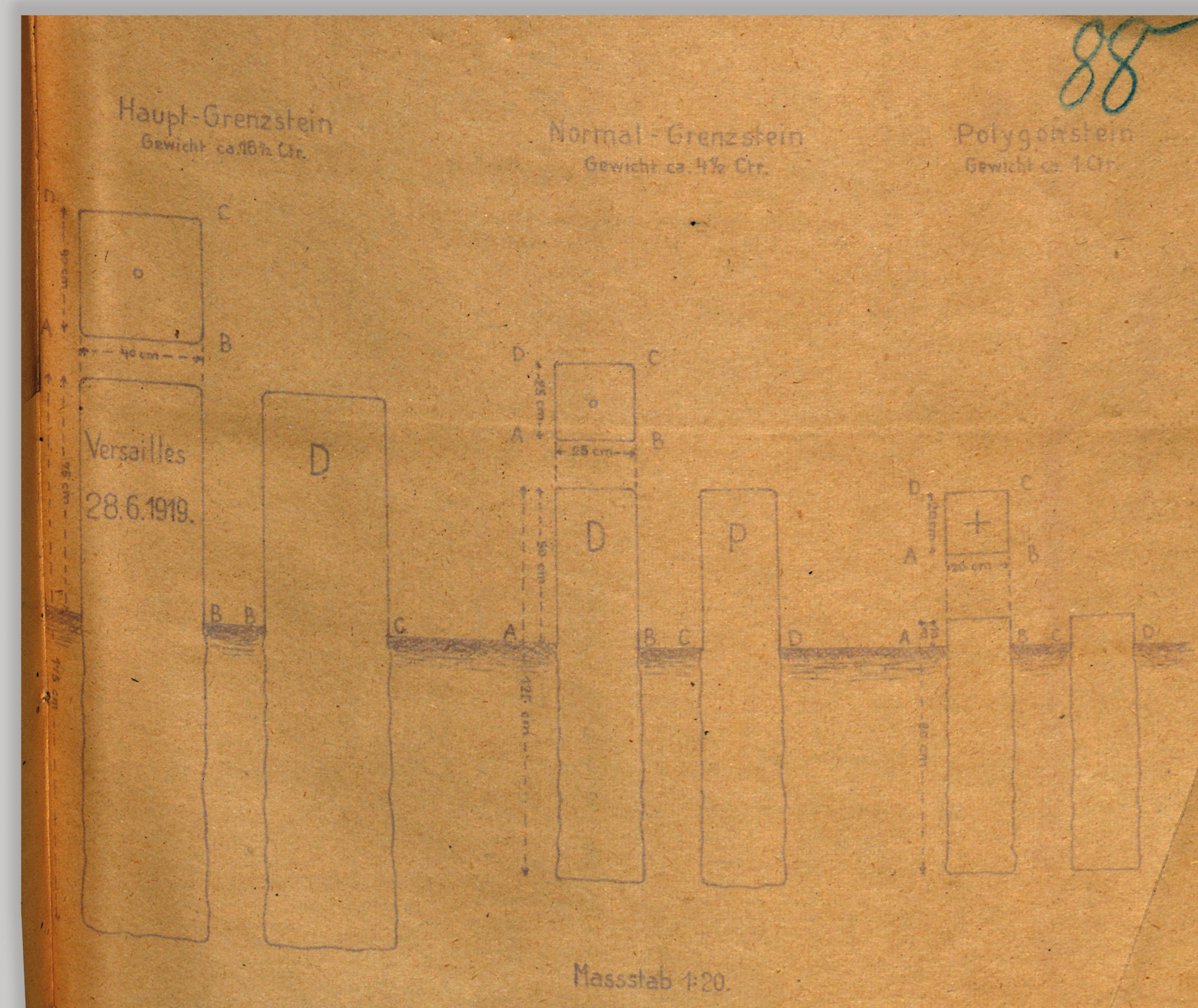
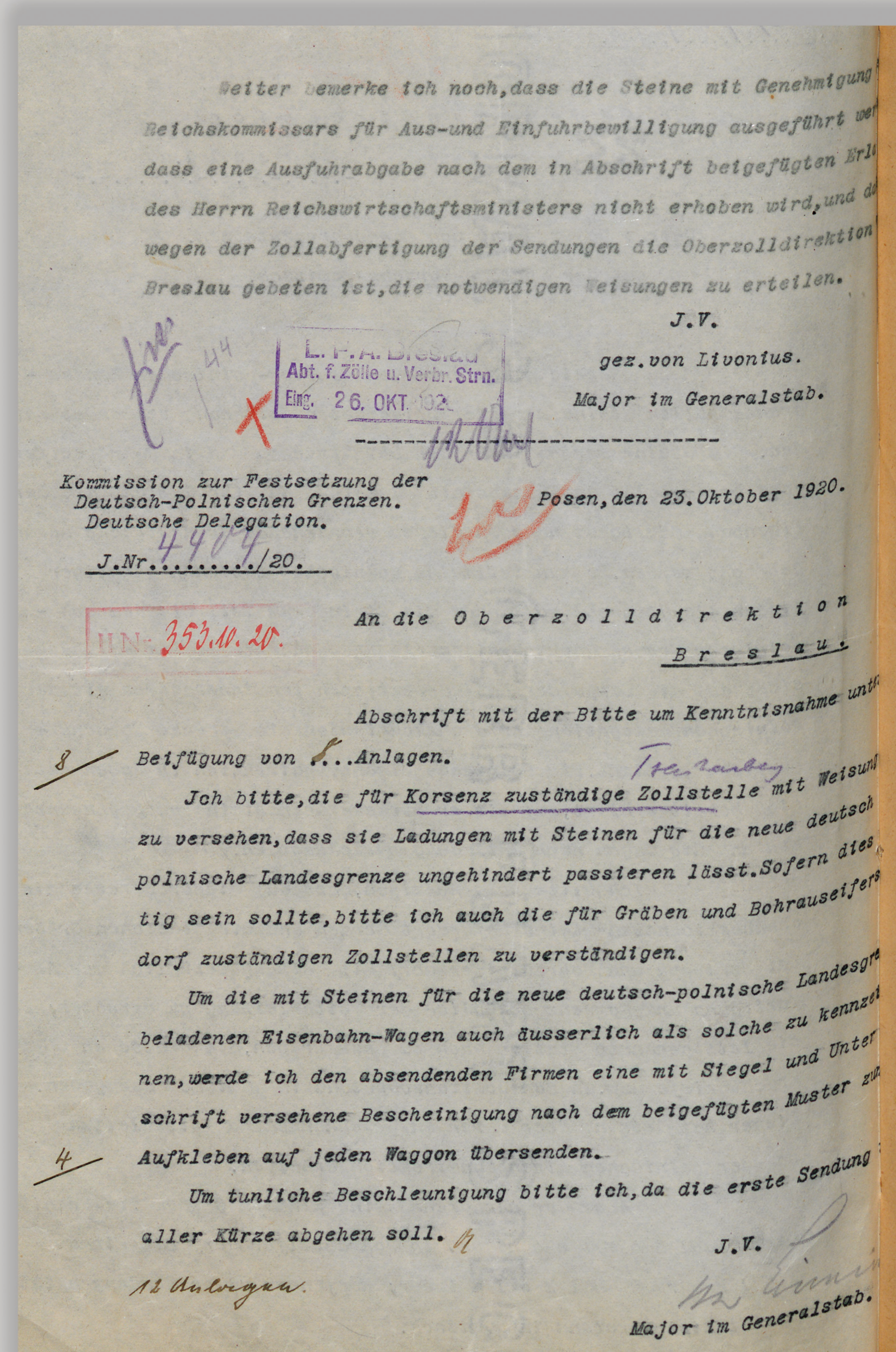
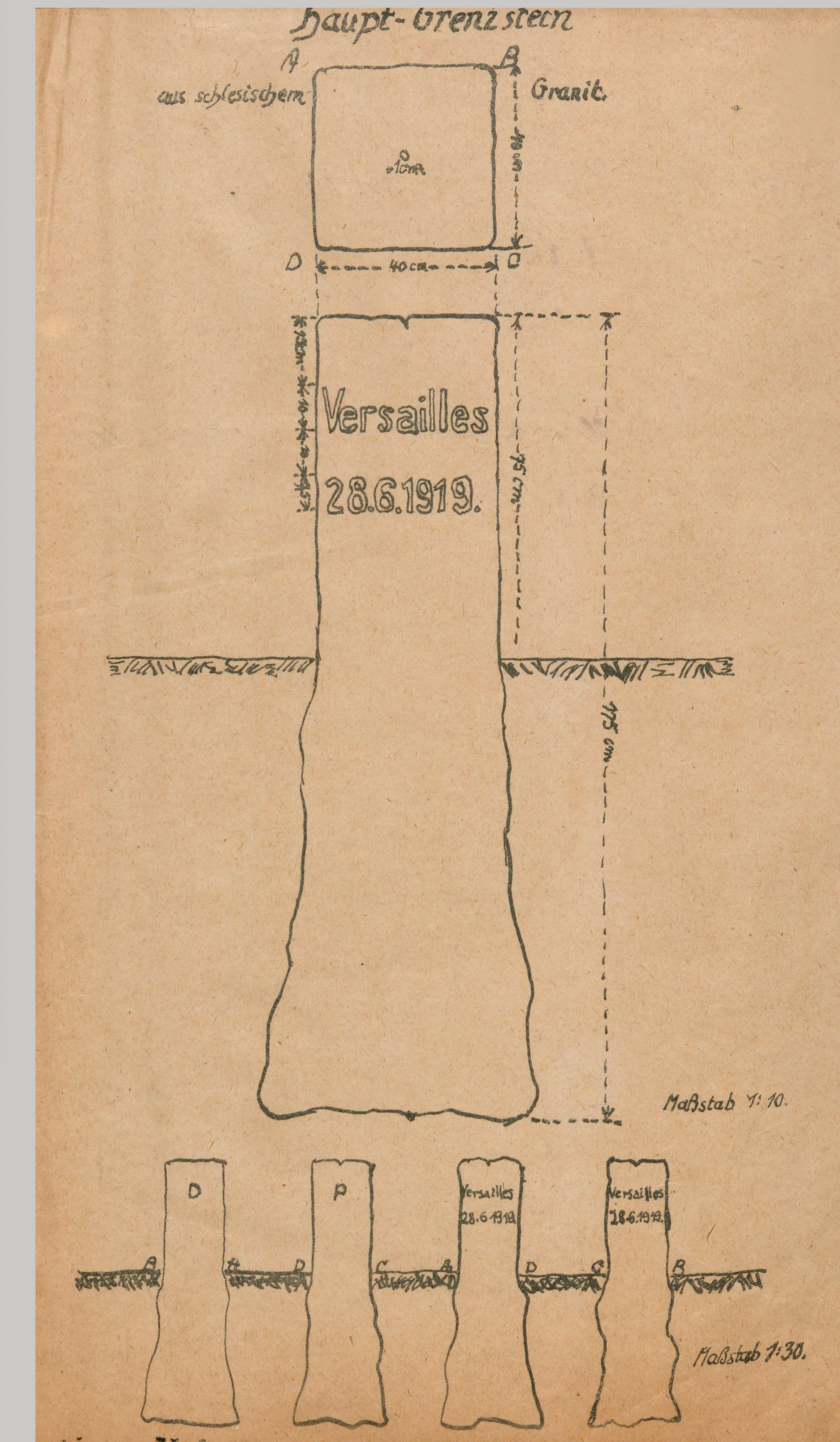
Do oznaczenia (demarkacji) granicy w terenie Komisja zaprojektowała 3 znaki graniczne. Znak główny tzw. kamień wersalski to blok równo ociosanego granitu o wymiarach 40 x 40 cm, wystający nad powierzchnię ziemi na wysokość 75 cm. Na przeciwległych bokach bloku wykuto napis: „Versailles 28.6.1919”, nawiązujący do miejsca i daty traktatu pokojowego. Na pozostałych bokach zostały umieszczone pierwsze litery państw granicznych „P” dla Polski i „D” (Deutschland) dla Niemiec. Na głowicy wywiercono otwór o średnicy 1 cm, stanowił on środek znaku. Od tego punktu odchodziły strzałki wskazujące następny znak. Granica biegła w prostej linii od środka jednego znaku granicznego do środka następnego znaku granicznego. Pomiędzy znakami głównymi były słupki normalne, bloki o wymiarach 25 x 25 cm, ponad terenem wystawały na wysokość od 30 do 50 cm, lub pomocnicze o wymiarach 20 x 20 cm i wysokość od 10 do 30 cm nad ziemią.

Potrzebne znaki graniczne Komisja Delimitacyjna zamówiła w kamieniołomach - Granitwerke, Paul Bartsch in Gräben (dzisiaj Grabina Śląska, stacja kolejowa w Strzegomiu) oraz w Firmie Völker & Nikolaier in Bohrauseifersdorf (dzisiaj Borów powiat świdnicki). Po wykonaniu granitowych znaków granicznych, przedsiębiorcy musieli dostarczyć je do stacji kolejowej w Rawiczu, skąd były przewiezione do Poznania, stamtąd rozdzielane do punktów granicznych. Wszystkie wagony musiały być specjalnie oznaczone, ponieważ znaki graniczne były zwolnione z opłat celnych.

Zarządzenie dotyczące znaków granicznych



Projekty znaków granicznych



Kwit celny

